

**BESCHREIBUNG DES BISHER UNBEKANNTEN  
MÄNNCHENS VON TARANUCNUS BIHARI FAGE, 1931  
(ARACHNIDA, LINYPHIIDAE)**

INGMAR WEISS

Die Gattung *Taranucnus* SIMON, 1884 ist in West- und Mitteleuropa — England, Frankreich, Belgien, Deutschland, Tschechoslowakei (Polen?) — allein durch die Art *Taranucnus setosus* (O. P. CAMBRIDGE, 1863) vertreten (PROSZYNSKI, STAREGA 1971). FAGE (1931) hat anhand eines einzigen weiblichen Exemplares aus einer Höhle in den Westkarpaten (Peștera Ponor, com. Petroasa, pl. Vascău — heute Baia de Criș, Kreis Hunedoara) eine zweite Art *Taranucnus bihari* beschrieben. Weibchen dieser Art sind seither noch zweimal, ebenfalls in Höhlen der Westkarpaten (Peștera mică de la Căldări, com. Scărișoara und Peștera cu două intrări de la Piatra Bogii, com. Chișcău) nachgewiesen worden (DENIS 1952). Die Art wurde inzwischen auch aus Polen gemeldet (STAREGA 1972). Das Männchen von *T. bihari* war bisher unbekannt.

Anlässlich einer Untersuchung der epigäischen Spinnenfauna des Naturschutzgebietes „Codrul Secular Slătioara“ in den Ostkarpaten (WEISS, VARVARA, SÂRBU 1978) wurde ein zur Gattung *Taranucnus* gehörendes Männchen gefunden, welches im Bau des Tasters markante Unterschiede zu *T. setosus* zeigt, dessen Körpermerkmale hingegen weitgehend denjenigen von *T. bihari* entsprechen. Es handelt sich folglich im Falle des vorliegenden Exemplares mit grösster Wahrscheinlichkeit um das noch unbeschriebene Männchen von *T. bihari*.

Herrn Dr. Mircea Varvara („Al. I. Cuza“ — Universität, Iași) sei für das Überlassen dieses interessanten Materials und Frau Prof. Dr. Margareta Dumitrescu (Speologie-Institut „E. Racoviță“ Bukarest) sowie Frau Dr. Cleopatra Sterghiu (Bukarest) für wertvolle Informationen auch hier gedankt.

**Taranucnus bihari FAGE, 1931**

**Männchen: Abb. 1—4**

**Cephalothorax:** Länge 1,26 mm, grösste Breite 1,1 mm. Lehmgelb bis braun, ohne dunkleren Rand aber deutlich chagriniert. Augenstellung Abb. 4, vordere Seitenaugen am grössten. Alle Augen schwarz umrandet. Zwischen Augenregion und Thorax-Längsritze stehen drei, convergierende Längsreihen längerer Borsten. Clypeus leicht konkav und mit einer Querreihe ganz kurzer Borsten besetzt. Sternum von der Grundfarbe des Ceph. aber dunkel übertönt und mit verdunkeltem, fast schwarzem Rand. Auf hellen Höfen stehen auffallend lange Haare. Sternum zwischen den vierten Coxen verlängert und hier gerade abgestutzt. Maxillen braun mit verdunkeltem api-

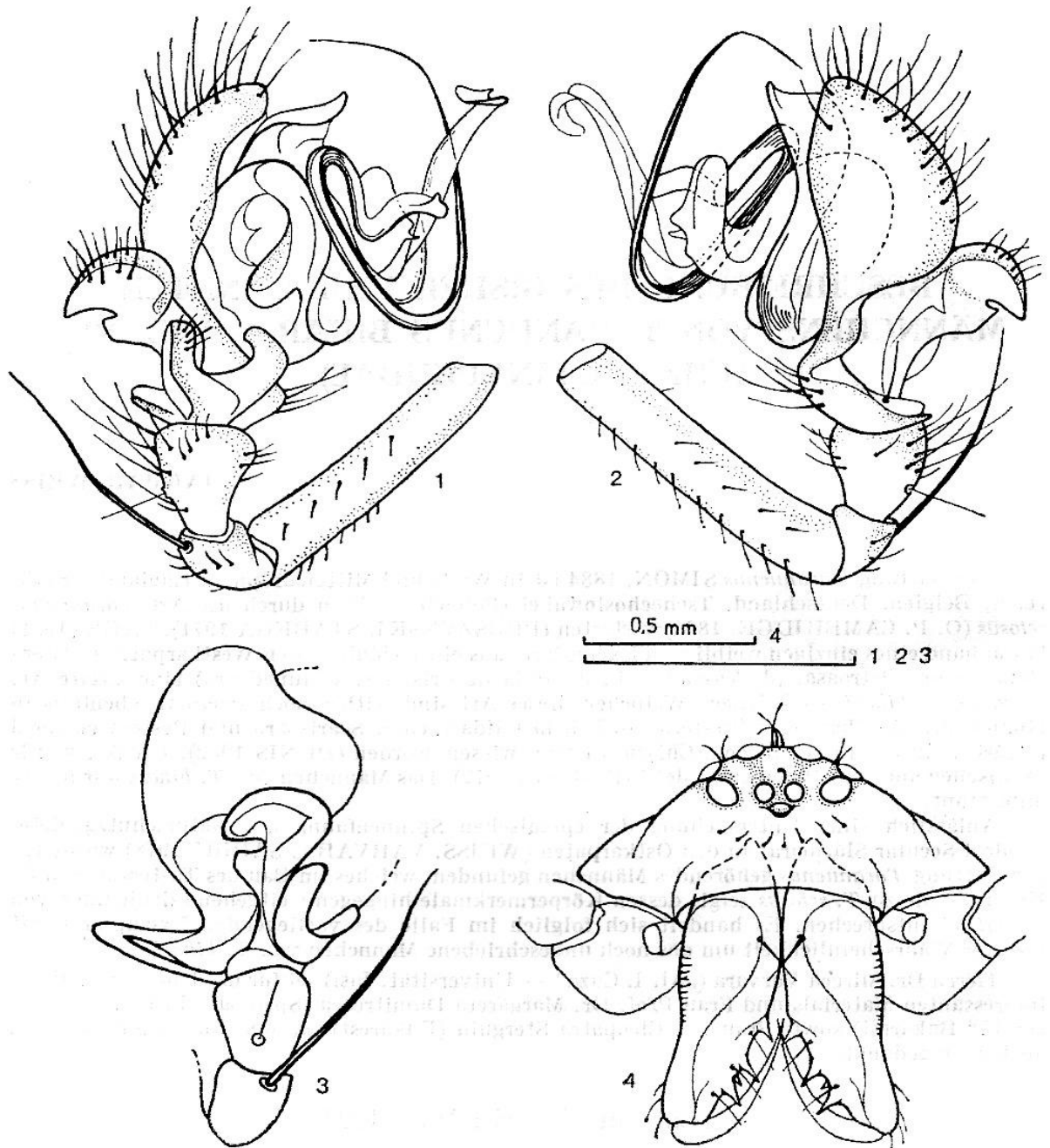


Abb. 1—4. *Tarantulus bihari* FAGE, ♂ : 1. Rechter Taster Aussenseite, 2. Rechter Taster Innenseite, 3. Rechter Taster, etwas schräg von oben gesehen, mit den Apophysen des Cymbiums, 4. Cephalothorax mit Cheliceren, frontal.

kalem Teil. Labium von der Farbe des Sternums. Cheliceren kräftig gebaut, distal divergierend. Vorderer Klauenfurchenrand mit drei kräftigen Zähnen, hinterer Rand nur mit einem kleineren Zähnchen. Auf der Vorderseite im proximalen Drittel mit je einem kräftigen Stachel, seitlich jederseits mit 15—16 Schrilleisten.

Abdomen: nicht erhalten.

Beine: kräftig und lang, von gelblich-brauner Färbung. Coxen mit verdunkeltem Endring. Alle Femuren, auch IV (!) tragen je eine Stachelborste in der proximalen Hälfte (I/0,3 II/0,23 III/0,21 IV/0,22). Femur I ausserdem mit einer prolateralen Borste in 0,59. Länge der Femuren I/2,2 mm, II/2,1 mm, III/1,7 mm, IV/2,16 mm. Auf ihrer Unterseite tragen die Femuren auffallend lange, abstehende Haare. Tibia II mit 2 dorsalen, 2 lateralen und 2—3 Endstacheln. Metatars III mit Borste (0,25) und Becherhaar (0,16). Die restlichen Beinglieder sind nicht erhalten.

Taster: Auffallend und kennzeichnend sind die lange, kräftige Patella-Borste, der zum Unterschied zu *T. setosus* längere, mit einem schmalen häutigen Protektor versehene Embolus und vor allem die Struktur des Cymbiums mit den beiden eigentümlichen Apophysen (Abb. 1—3)

#### FUNDORT UND MATERIAL

1 ♂ (Allotypus), 12. V. 1977, leg. M. Varvara. Formol — Bodenfallen. Naturschutzgebiet „Codrul secular Slătioara“, Rarău-Massiv in den Ostkarpaten, 830 m ü. M., Abieto-Fagetum (Baumschicht: Bedeckung 75 %, Strauchschicht 30 %, schwache Krautschicht 5 %, *Oxalis acetosella* vorherrschend). Das Material wird unter Belegnummer 1194 im Naturwissenschaftlichen Museum Sibiu aufbewahrt.

Anm. Obzwar sowohl das Material nach welchem die Art beschrieben wurde als auch die beiden weiteren Funde aus Höhlen stammten, nehmen FAGE (1931) und DENIS (1952) an, dass es sich bei *Taranucnus bihari* nicht unbedingt um eine streng troglobionte Art handelt. Der vorliegende Fund bestätigt diese Annahme.

#### DESCRIEREA MASCULULUI NECUNOSCUȚ AL SPECIEI TARANUCNUS BIHARI FAGE, 1931 (ARACHNIDA, LINYPHIIDAE)

#### R e z u m a t

Pe baza unui material colectat din rezervația naturală „Codrul secular Slătioara“, masivul Rarău, este descris în prezenta lucrare masculul încă necunoscut al speciei *Taranucnus bihari* FAGE 1931. Descrisă după o femelă din Peștera Ponor (Baia de Criș — Munții Apuseni), specia a fost regăsită în 1938 de R. Leruth în alte două peșteri din Munții Apuseni (Peștera mică dela Căldări, com. Scărișoara și Peștera cu două intrări de la Piatra Bogii, com. Chișcău) (DENIS 1952). *T. bihari* n-a fost considerat totuși de acești autori drept o specie strict troglobiontă, fapt confirmat de prezenta semnalare în epigeul rezervației naturale de la Slătioara.

Masculul de *Taranucnus bihari* se deosebește de cel al speciei *T. setosus* din Europa de vest și centrală în mod pregnant prin lungimea mai mare a embolusului și prin structura caracteristică a celor două apofize ale cimbium-ului (fig. 1—4).

#### L I T E R A T U R

- D e n i s, J., 1952, *Études biospéologiques XXXV (1). Araignées recoltées en Roumanie par Robert Leruth, avec un appendice sur quelques araignées cavernicoles de Belgique*, Bull. Inst. Royal Sci. Nat. Belg., 28, 12.
- F a g e, L., 1931, *Biospéologica LV — Araneae 5e Serie, précédée d'un essai sur l'évolution souterraine et son déterminisme.*, Arch. Zool. exp. et gen., 71, 193—194.
- F u h n, I. E., Cleopatra Oltean, 1970, *Lista araneelor din R. S. România*, Stud. și com. Muz. șt. nat. Bacău, 157—196.
- M i l l e r, F., 1971, *Pavouci — Araneida*, in: *Klíč Zvířeny CSSR, IV, Československá Akad. Věd.*, Praha.
- P r ó s z y n s k i, J., S t a r e g a, W., 1971, *Pajaki — Aranei*, Katalog Fauny Polski, 33, 1—382, Warszawa.

- Simon, E., 1884, *Les Arachnides de France*, Tome V, 2.
- Starega, W., 1972, *Nowe dla fauny Polski i rzadsze gatunki pajakow (Aranei), z opisem Lephyphantes milleri sp. n.*, *Fragm. faun.*, Warszawa, 18, 5, 55—98.
- Wiehle, H., 1956, *Tierwelt Deutschlands 44: Linyphiidae*, G. Fischer, Jena.
- Wiehle, H., 1960, *Beiträge zur Kenntnis der deutschen Spinnenfauna*, *Zool. Jb. Syst. Bd.* 88, 2, 32—37.
- Weiss, I., Varvara, M., Sârbu, S., 1978, *Date privind fauna epigea de aranee din rezervația „Codrul secular Slătioara“*, (im Druck).

INGMAR WEISS  
Muzeul Brukenthal  
Piața Republicii 4—5  
2400 — SIBIU